

Postup pro vyšetřování ANCA

Procedure for the investigation of ANCA

IVO LOCHMAN

Oddělení imunologie a alergologie Zdravotního ústavu se sídlem v Ostravě

SOUHRN

V článku je předloženo schéma diagnostického postupu pro vyšetřování protilátek proti cytoplazmě neutrofilů (ANCA), které doplňuje doporučení vydané SLI ČSAKI v roce 2005 (1).

Klíčová slova: ANCA, laboratorní diagnostika

SUMMARY

The diagnostic chart for detection and determination of antineutrophil cytoplasmic antibodies (ANCA) is proposed in this article as the supplement to the recommendation of SLI ČSAKI 2005 (1).

Key words: ANCA, laboratory diagnosis

SLI ČSAKI vydala v r. 2005 metodické doporučení pro laboratorní diagnostiku ANCA (1), které však, bohužel, není stále mnoha laboratořemi akceptováno a vede tak často k nesprávné a zavádějící interpretaci výsledků tohoto vyšetření především u onemocnění jiných než vaskulitidy, která jsou asociována s ANCA pozitivitou. Výbor SLI ČSAKI se proto rozhodl vydat tento dodatek ke svému doporučení z r. 2005 (1), který obsahuje schéma pro laboratorní diagnostiku ANCA s některými aktualizujícími a doplňujícími údaji. Toto schéma akceptuje poslední mezinárodní konsensus pro diagnostiku a interpretaci ANCA (2) s upřesněnou terminologií vycházející především z prací (3) a (4).

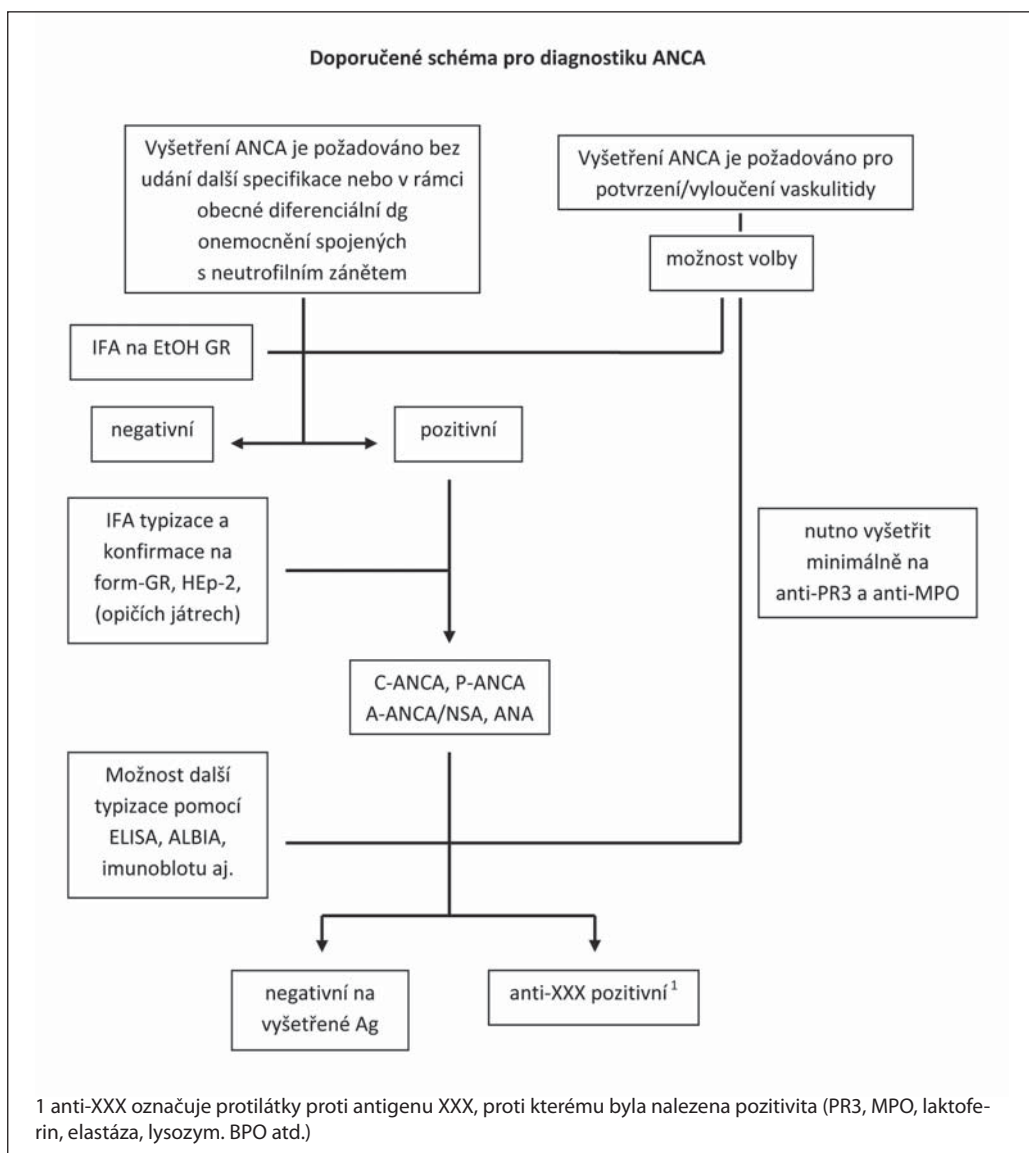
IFA na etanolem-fixovaných granulocytech je doporučováno jako základní screeningové vyšetření ANCA (1-4). Označení C-ANCA, P-ANCA, A-ANCA, NSA a ANA by mělo být používáno jen pro výsledky IFA. Pro ANCA pozitivitu určenou ELISA, imunoblotem nebo ALBIA by měly být používány termíny anti-XXX, kde XXX je název antigenu, proti kterému byla pozitivita nalezena (4). Kombinace IFA a dalších imunoanalytických metod zvyšuje specifičnost detekce

a stanovení ANCA u vaskulitid až ke 100 %, přičemž senzitivita zůstává mezi 50–88 % (8). Tak jako u všech imunoanalytických metod je nutno i v diagnostice ANCA počítat s tím, že různé techniky a diagnostika různých výrobců mohou v ojedinělých případech poskytovat různé nálezy a že v jednom vzorku se může vyskytovat několik typů ANCA, resp. pozitivit proti několika ANCA antigenům. Jsou-li zároveň přítomny ANA, je někdy nemožné pomocí IFA ANCA pozitivitu a její typ jednoznačně určit. Screeningové ředění pro diagnostiku ANCA pomocí IFA bývá doporučováno výrobcí diagnostik 1:10–1:20

Tab. 1: Přehled onemocnění asociovaných s ANCA a NSA pozitivitou

	prevalence (%)		
	anti-PR3***	anti-MPO**	NSA (A-ANCA)*
Wegenerova granulomatóza	85	24	NK
Microskopická polyangiitida	25	60	NK
Rychle progredující nefritida	NK	64	NK
Churg-Straussův syndrom	NK	50	NK
Revmatoidní artritida	NK	NK	60–75 (20–30) ^a
Feltyho syndrom	NK	NK	> 95
Ulcerativní kolitida (UC)	NK	NK	60–80
Crohnova nemoc (CD)	NK	NK	15–20
PSC + UC	NK	NK	85–95
PSC – UC	NK	NK	15–20
AIH 1.typu	NK	NK	85–95

Upraveno podle (*5, **6, ***7,8), a u pacientů bez pozitivních ANA, NK – neznámo



a protilátky jsou stejně jako při screeningovém stanovování anti-XXX dalšími imunoanalytickými metodami stanovovány ve třídě IgG.

LITERATURA

- Král V. Laboratorní diagnostika ANCA – metodické doporučení SLI ČSAKI. *Alergie* 2005;7(1):57-58.
- Savige J, Dimech W, Fritzler M, Gieken J, Hagen EC, Jennette JC et al. Addendum to International Consensus Statement on testing and reporting of antineutrophil cytoplasmic antibodies. Quality control guidelines, comments, and recommendations for testing in other immune diseases. *Am J Clin Pathol.* 2003;120:312-318.
- Highes RG, Surmacz MJ, Karim AR, Bradwell AR. Atlas of Tissue Autoantibodies. Third Edition, (Bradwell AR edit.), The Binding Site, 2008, pp. 189-206, ISBN: 070442701X.
- Lochman I, Král V, Lochmanová A, Lupač J, Cebecauer L. ANCA in the diagnosis of neutrophil-mediated inflammation. *Autoimmun Rev* 2010;10(6):295-8.
- Wiik A. Neutrophil-specific antinuclear and anti-cytoplasmic antibodies in chronic inflammatory diseases. In: *Autoantibodies*, 2nd Edition, (Shoenfeld Y, Gershwin ME, Meroni PL editors), Elsevier, 2007, pp. 111 – 117, ISBN 10: 0-444-52763-X.
- Kallenberg CGM. Antineutrophil cytoplasmic autoantibodies with specificity for myeloperoxidase. In: *Autoantibodies*, 2nd Edition, (Shoenfeld Y, Gershwin ME, Meroni PL editors), Elsevier, 2007, pp. 95-103, ISBN 10: 0-444-52763-X.
- Radice A, Sabadini E, Sinicci RA. Antineutrophil cytoplasmic autoantibodies with specificity for proteinase 3. In: *Autoantibodies*, 2nd Edition, (Shoenfeld Y, Gershwin ME, Meroni PL editors), Elsevier, 2007, pp. 105-110, ISBN 10: 0-444-52763-X.
- Karim AR. Autoantibodies in vasculitis. <http://medweb4.bham.ac.uk/websites/clinicalimmunology/>, staženo 8.7.2011.

RNDr. Ivo Lochman, CSc.
Oddělení imunologie a alergologie ZÚ Ostrava
Partyzánské nám. 7
702 00 Ostrava
e-mail: ivo.lochman@zu.cz